

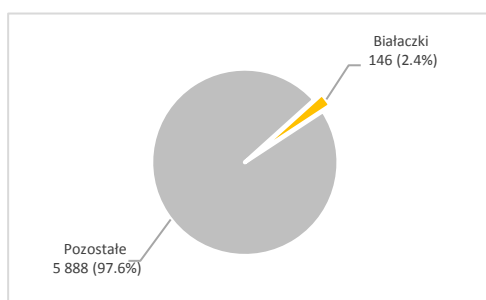
Białaczki (ICD 10: C91-C95)

Opracowanie: Zakład Epidemiologii i Walki z Rakiem

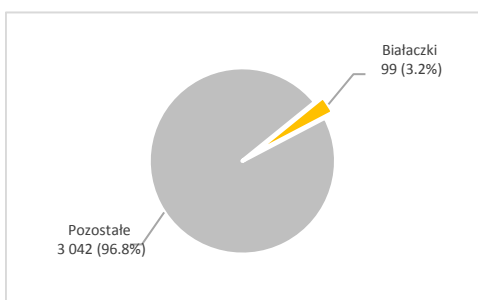
W województwie świętokrzyskim w 2017 roku odnotowano 146 zachorowań na białaczki (79 mężczyzn i 67 kobiet). Najczęściej występującym typem histologicznym była białaczka limfocytowa przewlekła (41.8%), a następnie białaczka szpikowa ostra (24.7%) i białaczki plazmatycznokomórkowe (7.5%). W strukturze zachorowań na nowotwory złośliwe ogółem białaczki stanowiły 2.4% i były ósmą przyczyną zachorowań na nowotwory złośliwe u mężczyzn i dwunastą u kobiet. Standaryzowany według wieku współczynnik zachorowalności dla mężczyzn wynosił 8.1/100 000 i 5.0/100 000 dla kobiet. Na przestrzeni ostatnich 19 lat trendy czasowe zachorowalności dla mężczyzn i kobiet charakteryzowały się dużą zmiennością. W analizowanym okresie wartość standaryzowanego według wieku współczynnika zachorowalności dla mężczyzn uległa obniżeniu o 1.2%, natomiast u kobiet obserwowany spadek tego współczynnika wynosił 32.4%.

W 2017 roku odnotowano 99 zgonów z powodu białaczek (49 mężczyzn i 50 kobiet). W strukturze zgonów na nowotwory złośliwe ogółem stanowił 3,2% i był dziewiątą przyczyną zgonów z powodu nowotworów złośliwych zarówno u mężczyzn i u kobiet. Standaryzowany według wieku współczynnik umieralności dla mężczyzn wynosił 3.9/100 000 i 3.0/100 000 dla kobiet. Na przestrzeni ostatnich 19 lat trendy czasowe umieralności dla mężczyzn i kobiet charakteryzowały się dużą zmiennością. Wartość standaryzowanego według wieku współczynnika umieralności dla mężczyzn uległa obniżeniu o 35.0%, natomiast u kobiet wzrosła o 7.1%.

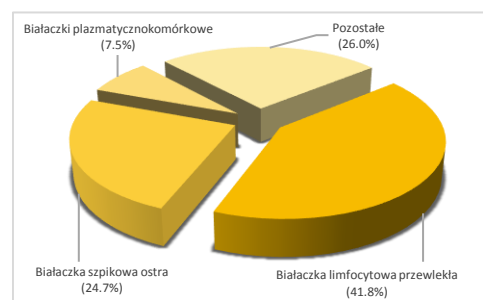
Zachorowania na białaczki, województwo świętokrzyskie, 2017 rok



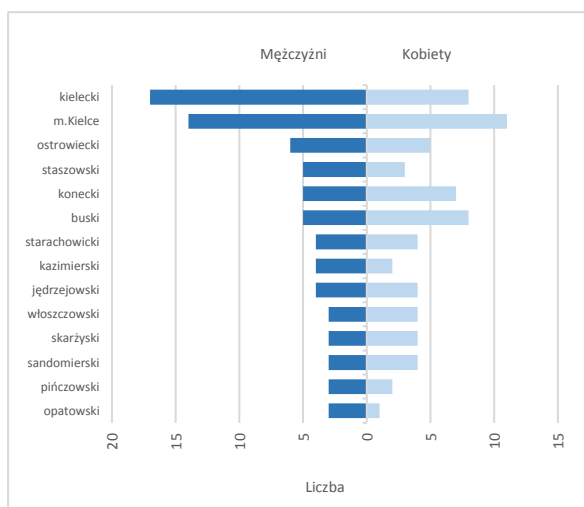
Zgony z powodu białaczek, województwo świętokrzyskie, 2017 rok



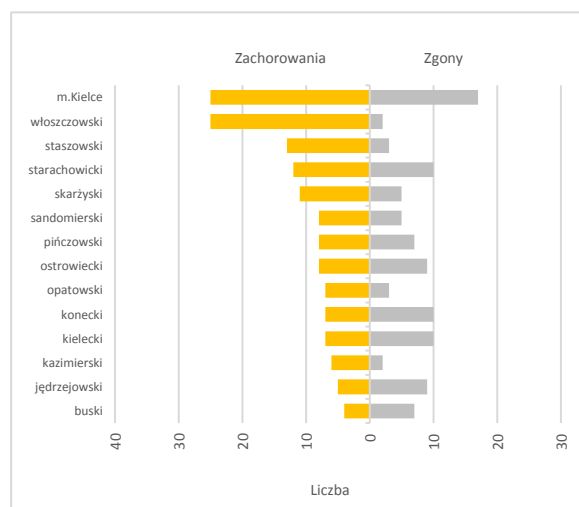
Histopatologia białaczek, województwo świętokrzyskie, 2017 rok



Zachorowania na białaczki według płci i powiatów województwa świętokrzyskiego, 2017 rok



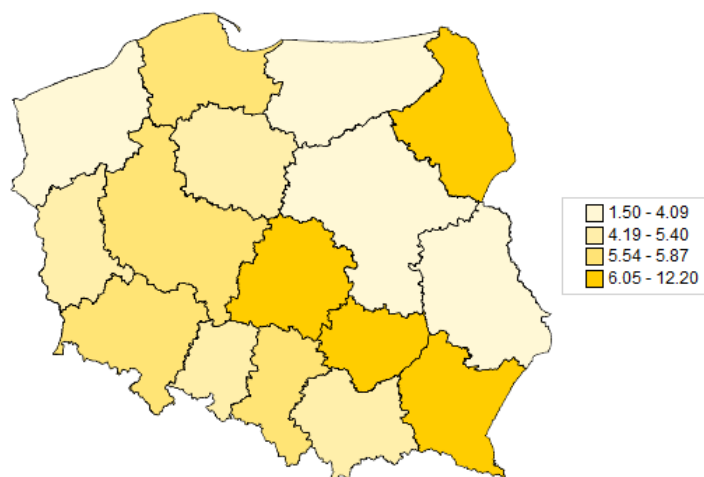
Zachorowania i zgony z powodu białaczki według powiatów województwa świętokrzyskiego, 2017 rok



Zachorowalność i umieralność na białaczki w 2017 roku według województw

Województwo	Zachorowalność						Umieralność					
	Mężczyźni			Kobiety			Mężczyźni			Kobiety		
	Liczba	CR*	ASR (W)**	Liczba	CR*	ASR (W)**	Liczba	CR*	ASR (W)**	Liczba	CR*	ASR (W)**
Dolnośląskie	127	9.1	6.4	129	8.6	5.3	124	8.9	4.7	110	7.3	2.7
Kujawsko-Pomorskie	75	7.4	5.3	66	6.2	4.7	72	7.1	4.0	74	6.9	3.3
Lubelskie	82	8.0	5.2	55	5.0	3.0	76	7.4	4.3	57	5.2	2.0
Lubuskie	35	7.1	5.5	31	5.9	2.9	39	7.9	4.6	47	9.0	3.5
Łódzkie	314	26.6	15.0	309	23.8	9.8	119	10.1	5.2	89	6.9	2.2
Małopolskie	150	9.1	6.4	136	7.8	4.7	125	7.6	4.5	98	5.6	2.6
Mazowieckie	165	6.4	4.9	126	4.5	3.5	218	8.5	4.4	201	7.2	2.9
Opolskie	54	11.3	6.2	40	7.8	4.1	23	4.8	2.7	16	3.1	1.0
Podkarpackie	131	12.6	8.7	98	9.0	5.9	66	6.3	3.3	58	5.3	2.2
Podlaskie	65	11.3	8.5	41	6.8	3.8	43	7.4	4.0	51	8.4	2.8
Pomorskie	114	10.1	6.4	105	8.8	5.6	106	9.4	5.1	74	6.2	2.5
Śląskie	227	10.3	6.7	196	8.3	4.6	202	9.2	4.6	179	7.6	3.1
Świętokrzyskie	79	13.0	8.1	67	10.5	5.0	49	8.0	3.9	50	7.8	3.0
Warmińsko-Mazurskie	42	6.0	4.7	39	5.3	3.1	56	8.0	4.6	43	5.9	2.7
Wielkopolskie	156	9.2	6.8	139	7.8	4.8	156	9.2	5.5	107	6.0	2.5
Zachodniopomorskie	17	2.1	1.6	13	1.5	1.5	61	7.4	4.4	55	6.3	2.2
Polska	1833	9.9	6.7	1590	8.0	4.7	1535	8.3	4.5	1309	6.6	2.6

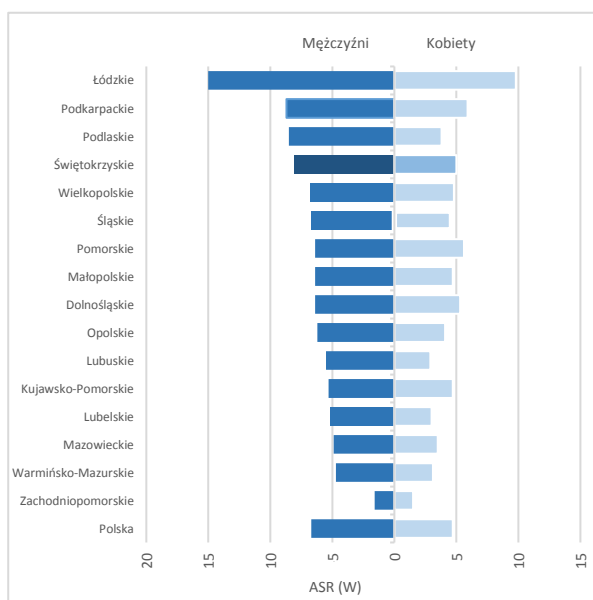
Zachorowalność na białaczkę według województw, 2017 rok, ASR (W)**



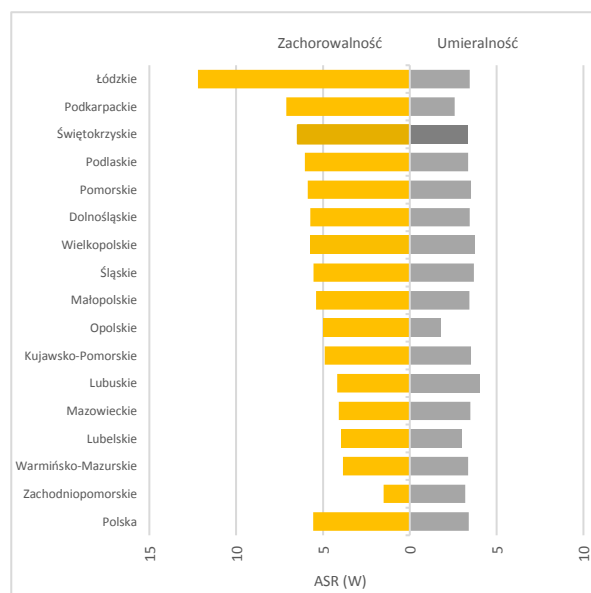
Umieralność z powodu białaczkę według województw, 2017 rok, ASR (W)**



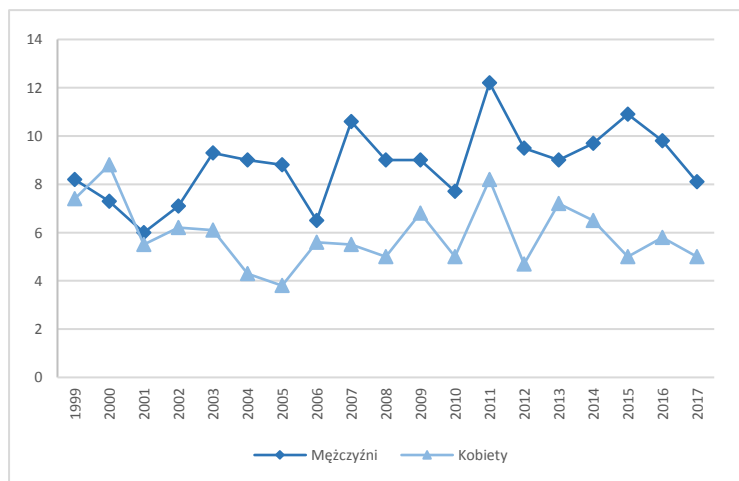
Zachorowalność na białaczkę według płci i województw, 2017 rok, ASR (W)**



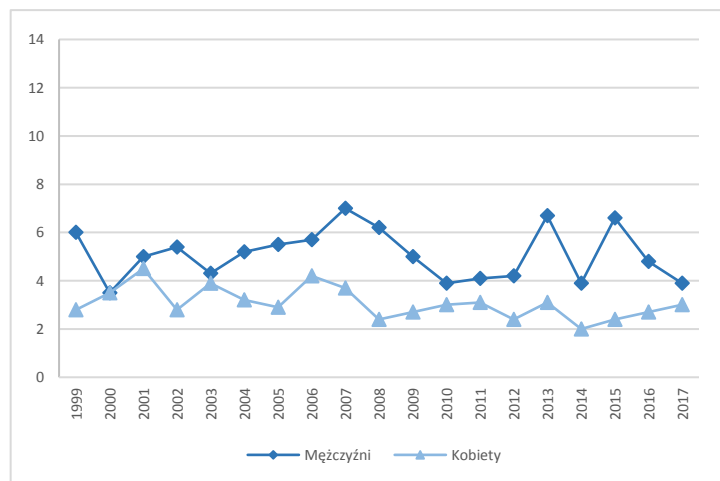
Zachorowalność i umieralność z powodu białaczkę według województw, 2017 rok, ASR (W)**



Trendy zachorowalności na białaczkę, województwo świętokrzyskie, ASR (W)**



Trendy umieralności z powodu białaczkę, województwo świętokrzyskie, ASR (W)**



** CR (Crude rate) – Surowy współczynnik zachorowalności/umieralności

** ASR (Age-standardized rate) – Standaryzowany (wg wieku) współczynnik zachorowalności/umieralności