

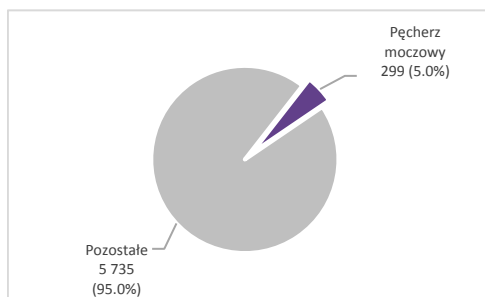
# Rak pęcherza moczowego (ICD10: C67)

Opracowanie: Zakład Epidemiologii i Walki z Rakiem

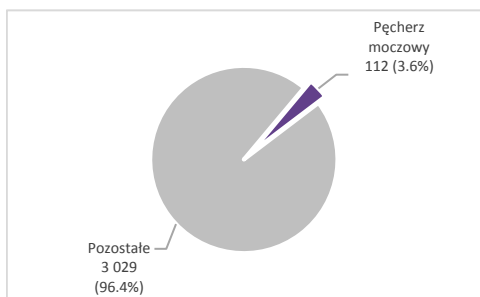
W województwie świętokrzyskim w 2017 roku odnotowano 299 zachorowań na raka pęcherza moczowego (244 mężczyzn i 55 kobiet). Najczęściej występującym typem histologicznym był rak urotelialny brodawkowaty (46.5%), a następnie rak urotelialny (42.8%). W strukturze zachorowań na nowotwory złośliwe ogółem rak pęcherza moczowego stanowił 5.0% i był czwartą przyczyną zachorowań na nowotwory złośliwe u mężczyzn i czternastą u kobiet. Standaryzowany według wieku współczynnik zachorowalności dla mężczyzn wynosił 20.7/100 000 i 3.5/100 000 dla kobiet. Na przestrzeni ostatnich 19 lat trend czasowy zachorowalności dla mężczyzn wskazywał zróżnicowaną tendencję zmian. W latach 2000-2006 obserwowana była tendencja spadkowa z następującym wzrostem zachorowalności w latach 2006-2008 i spadkiem w latach 2008-2014. Po roku 2014 zachorowalność na raka pęcherza moczowego u mężczyzn zaczęła wzrastać. Trend zachorowalności dla kobiet miał stabilny przebieg. W analizowanym okresie wartość standaryzowanego według wieku współczynnika zachorowalności dla mężczyzn uległa obniżeniu o 3.7%, dla kobiet wzrosła o 1.4%.

W 2017 roku odnotowano 112 zgonów z powodu raka pęcherza moczowego (88 mężczyzn i 24 kobiety). W strukturze zgonów na nowotwory złośliwe ogółem rak pęcherza moczowego stanowił 3.6% i był piątą przyczyną zgonów z powodu nowotworów złośliwych u mężczyzn i siedemnastą u kobiet. Standaryzowany według wieku współczynnik umieralności dla mężczyzn wynosił 6.8/100 000 i 1.2/100 000 dla kobiet. W latach 1999-2013 trend czasowy umieralności dla mężczyzn kształtował się na stabilnym poziomie z okresowymi wzrostami umieralności w latach 2000, 2008 oraz 2015-2016. Trend umieralności dla kobiet miał stabilny przebieg. W analizowanym okresie wartość standaryzowanego według wieku współczynnika umieralności dla mężczyzn uległa obniżeniu o 14.4%, natomiast dla kobiet wzrosła o 3.5%.

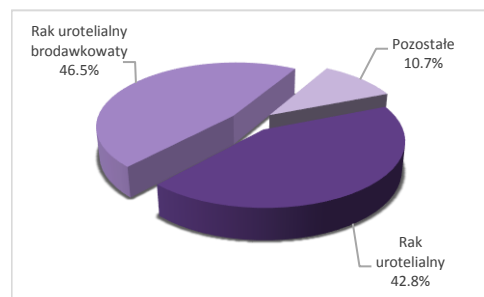
Zachorowania na raka pęcherza moczowego, województwo świętokrzyskie, 2017 rok



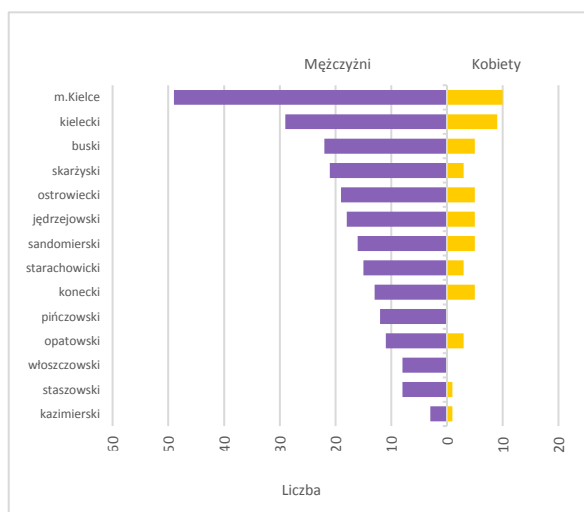
Zgony z powodu raka pęcherza moczowego, województwo świętokrzyskie, 2017 rok



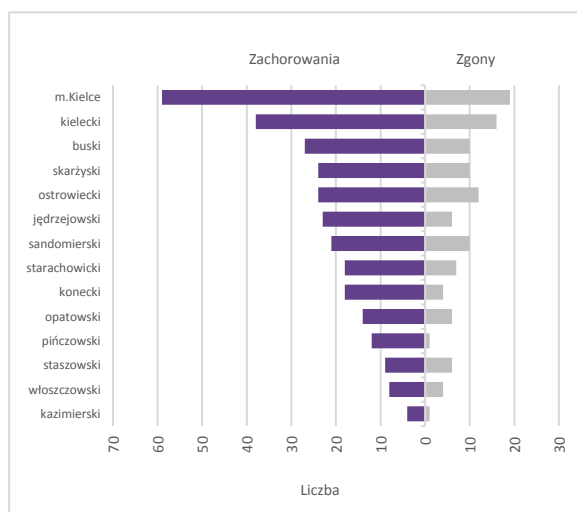
Histopatologia raka pęcherza moczowego, województwo świętokrzyskie, 2017 rok



Zachorowania na raka pęcherza moczowego według płci i powiatów województwa świętokrzyskiego, 2017 rok



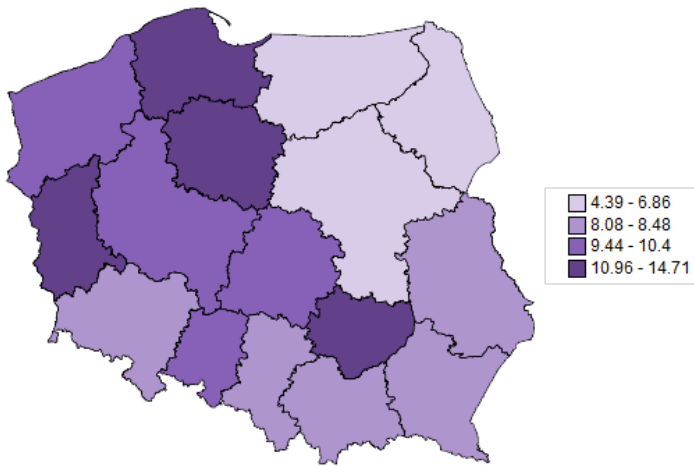
Zachorowania i zgony z powodu raka pęcherza moczowego według powiatów województwa świętokrzyskiego, 2017 rok



Zachorowalność i umieralność na raka pęcherza moczowego w 2017 roku według województw

	Zachorowalność								Umieralność							
	Mężczyźni				Kobiety				Mężczyźni				Kobiety			
	Liczba	CR*	ASR (W)**	Ryzyko skum.	Liczba	CR*	ASR (W)**	Ryzyko skum.	Liczba	CR*	ASR (W)**	Ryzyko skum.	Liczba	CR*	ASR (W)**	Ryzyko skum.
Dolnośląskie	393	28.17	14.59	1.78	142	9.42	3.68	0.47	247	17.70	8.77	0.84	87	5.77	1.70	0.16
Kujawsko-Pomorskie	447	44.29	24.51	2.90	141	13.13	6.03	0.81	150	14.86	7.54	0.64	50	4.66	1.64	0.18
Lubelskie	289	28.01	14.74	1.87	93	8.47	3.42	0.42	137	13.28	6.73	0.80	35	3.19	0.98	0.10
Lubuskie	178	35.97	19.99	2.42	60	11.50	5.57	0.73	78	15.76	8.52	0.85	24	4.60	1.80	0.21
łódzkie	396	33.51	17.04	2.09	139	10.71	4.13	0.52	239	20.23	9.51	0.96	64	4.93	1.52	0.20
Małopolskie	446	27.14	15.59	1.98	117	6.71	2.96	0.38	264	16.06	8.22	0.80	73	4.19	1.53	0.16
Mazowieckie	571	22.22	12.27	1.61	192	6.85	2.89	0.38	386	15.02	7.26	0.77	132	4.71	1.50	0.14
Opolskie	176	36.70	18.29	2.03	58	11.34	4.81	0.62	90	18.77	8.84	0.88	12	2.35	0.70	0.07
Podkarpackie	267	25.62	14.48	1.79	70	6.45	3.27	0.49	146	14.01	7.27	0.69	27	2.49	0.89	0.10
Podlaskie	87	15.06	7.78	0.82	28	4.61	1.84	0.25	89	15.41	7.08	0.67	31	5.10	1.59	0.17
Pomorskie	497	43.99	24.69	2.84	191	16.05	7.36	0.96	205	18.14	9.49	0.88	52	4.37	1.52	0.15
Śląskie	608	27.69	14.14	1.84	201	8.53	3.69	0.49	394	17.95	8.48	0.90	111	4.71	1.60	0.18
<b>Świętokrzyskie</b>	<b>244</b>	<b>40.03</b>	<b>20.70</b>	<b>2.66</b>	<b>55</b>	<b>8.59</b>	<b>3.54</b>	<b>0.47</b>	<b>88</b>	<b>14.44</b>	<b>6.76</b>	<b>0.73</b>	<b>24</b>	<b>3.75</b>	<b>1.18</b>	<b>0.13</b>
Warmińsko-Mazurskie	127	18.08	10.66	1.32	61	8.33	3.97	0.53	90	12.82	7.40	0.83	35	4.78	1.77	0.19
Wielkopolskie	502	29.61	17.31	2.09	159	8.89	4.09	0.55	290	17.10	9.35	0.95	97	5.42	1.93	0.18
Zachodniopomorskie	260	31.33	16.46	2.04	98	11.18	4.89	0.66	163	19.64	10.01	0.93	45	5.13	1.64	0.15
<b>Polska</b>	<b>5488</b>	<b>29.52</b>	<b>16.01</b>	<b>1.98</b>	<b>1805</b>	<b>9.10</b>	<b>3.97</b>	<b>0.52</b>	<b>3056</b>	<b>16.44</b>	<b>8.23</b>	<b>0.83</b>	<b>899</b>	<b>4.53</b>	<b>1.51</b>	<b>0.16</b>

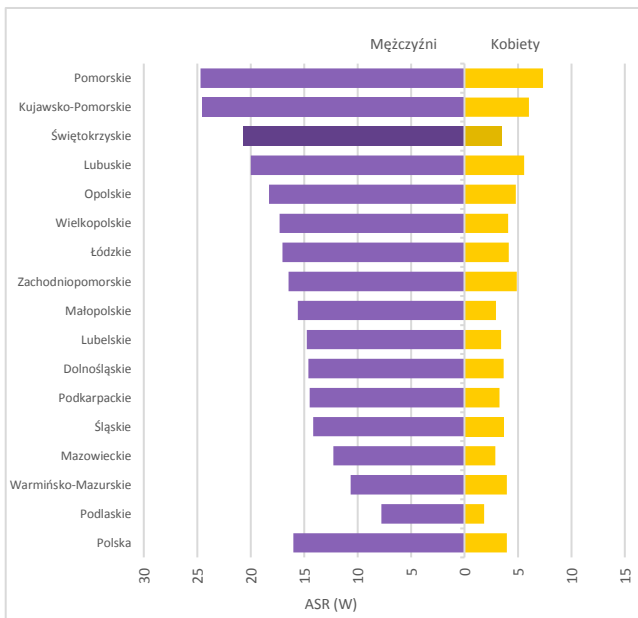
Zachorowalność na raka pęcherza moczowego według województw, 2017 rok, ASR (W)\*\*



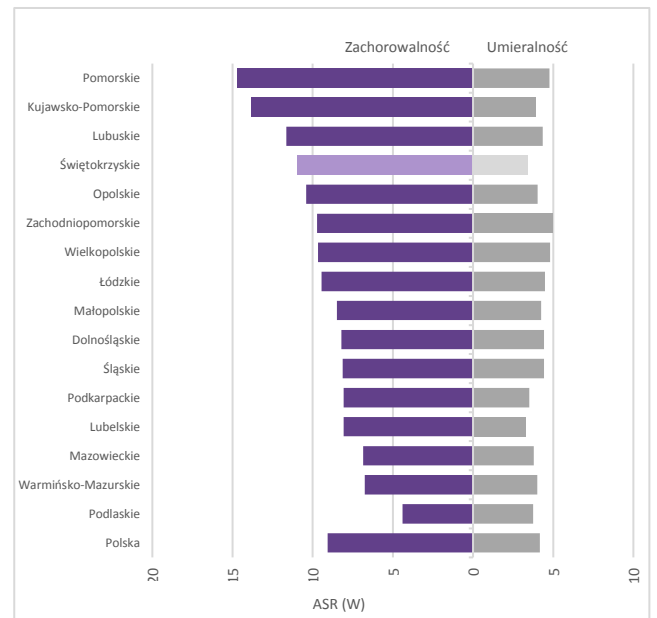
Umieralność z powodu raka pęcherza moczowego według województw, 2017 rok, ASR (W)\*\*



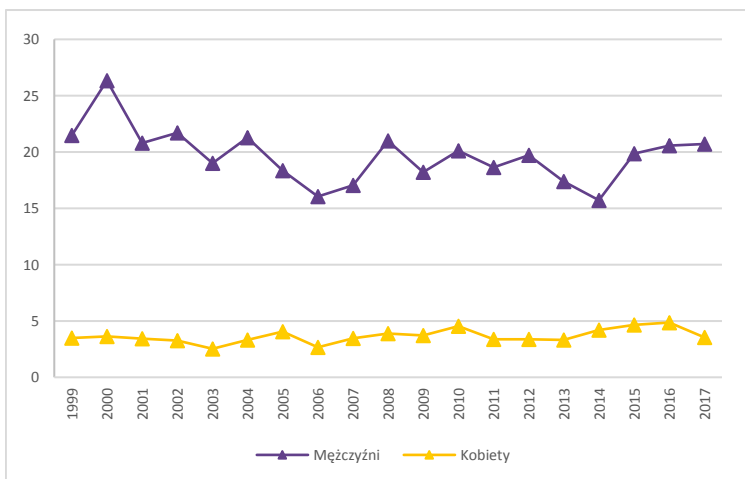
Zachorowalność na raka pęcherza moczowego według płci i województw, 2017 rok, ASR (W)\*\*



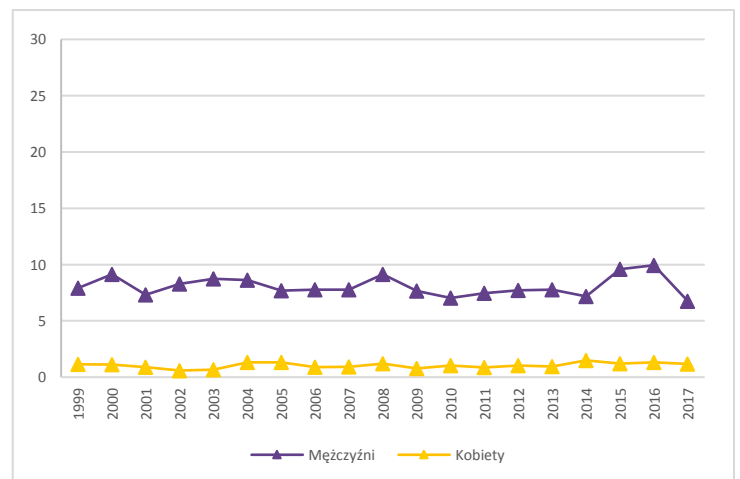
Zachorowalność i umieralność z powodu raka pęcherza moczowego według województw, 2017 rok, ASR (W)\*\*



Trendy zachorowalności na raka pęcherza moczowego, województwo świętokrzyskie, ASR (W)\*\*



Trendy umieralności z powodu raka pęcherza moczowego, województwo świętokrzyskie, ASR (W)\*\*



\* CR (Crude rate) – Surowy współczynnik zachorowalności/umieralności

\*\* ASR (Age-standardized rate) – Standaryzowany (wg wieku) współczynnik zachorowalności/umieralności