

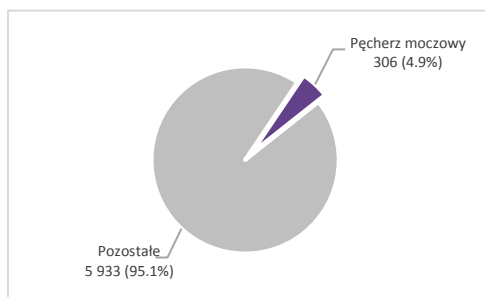
# Rak pęcherza moczowego (ICD10: C67)

Opracowanie: Zakład Epidemiologii i Walki z Rakiem

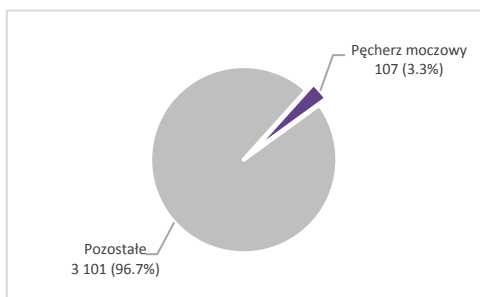
W województwie świętokrzyskim w 2018 roku odnotowano 306 zachorowań na raka pęcherza moczowego (231 mężczyzn i 75 kobiet). Najczęściej występującym typem histologicznym był rak urotelialny (44.2%), a następnie rak urotelialny brodawkowaty (42.5%). W strukturze zachorowań na nowotwory złośliwe ogółem rak pęcherza moczowego stanowił 4.9% i był czwartą przyczyną zachorowań na nowotwory złośliwe u mężczyzn i dziewiątą u kobiet. Standaryzowany według wieku współczynnik zachorowalności dla mężczyzn wynosił 18.4/100 000 i 4.4/100 000 dla kobiet. Na przestrzeni ostatnich 20 lat trend czasowy zachorowalności dla mężczyzn wskazywał zróżnicowaną tendencję zmian. W latach 2000-2006 obserwowana była tendencja spadkowa z następującym wzrostem zachorowalności w latach 2006-2008 i spadkiem w latach 2008-2014. Po roku 2014 zachorowalność na raka pęcherza moczowego u mężczyzn zaczęła wzrastać. Trend zachorowalności dla kobiet miał stabilny przebieg. W analizowanym okresie wartość standaryzowanego według wieku współczynnika zachorowalności dla mężczyzn uległa obniżeniu o 14.2%, dla kobiet wzrosła o 24.6%.

W 2018 roku odnotowano 107 zgonów z powodu raka pęcherza moczowego (85 mężczyzn i 22 kobiety). W strukturze zgonów na nowotwory złośliwe ogółem rak pęcherza moczowego stanowił 3.3% i był piątą przyczyną zgonów z powodu nowotworów złośliwych u mężczyzn i szesnastą u kobiet. Standaryzowany według wieku współczynnik umieralności dla mężczyzn wynosił 6.2/100 000 i 1.1/100 000 dla kobiet. Na przestrzeni ostatnich 20 lat trend czasowy zachorowalności dla mężczyzn trend czasowy umieralności dla mężczyzn kształtował się na stabilnym poziomie z okresowymi wzrostami umieralności w latach 2000, 2008 oraz 2015-2016. Trend umieralności dla kobiet miał stabilny przebieg. W analizowanym okresie wartość standaryzowanego według wieku współczynnika umieralności dla mężczyzn uległa obniżeniu o 21.7%, dla kobiet o 3.5%.

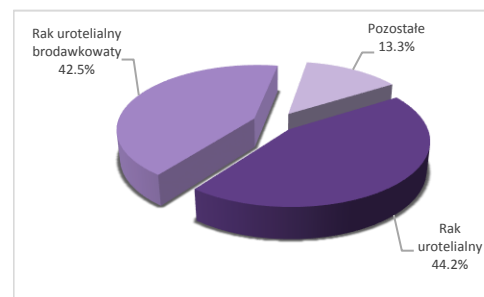
Zachorowania na raka pęcherza moczowego, województwo świętokrzyskie, 2018 rok



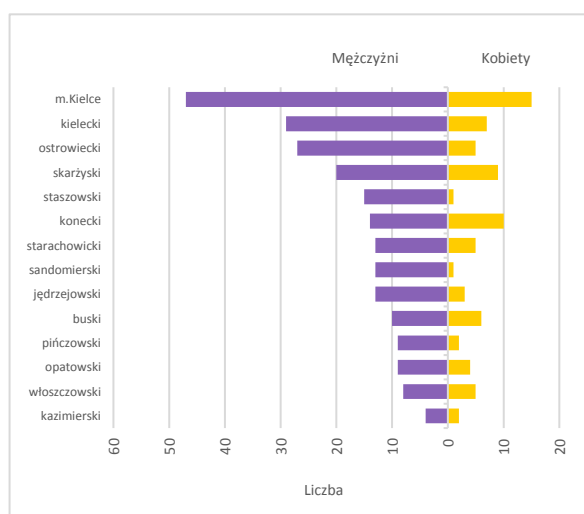
Zgony z powodu raka pęcherza moczowego, województwo świętokrzyskie, 2018 rok



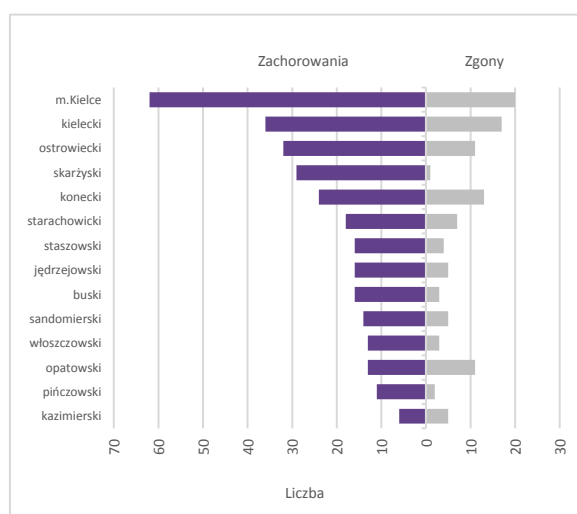
Histopatologia raka pęcherza moczowego, województwo świętokrzyskie, 2018 rok



Zachorowania na raka pęcherza moczowego według płci i powiatów województwa świętokrzyskiego, 2018 rok



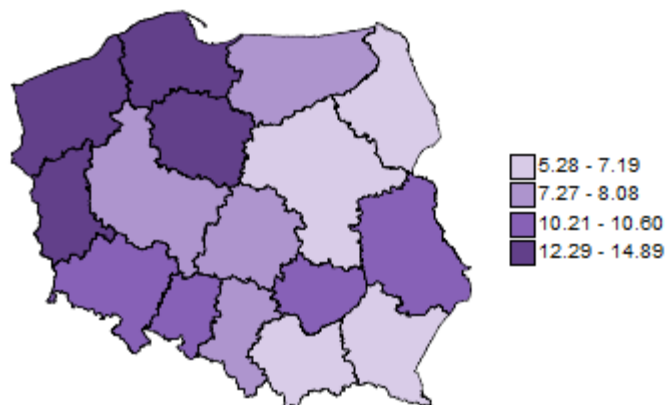
Zachorowania i zgony z powodu raka pęcherza moczowego według powiatów województwa świętokrzyskiego, 2018 rok



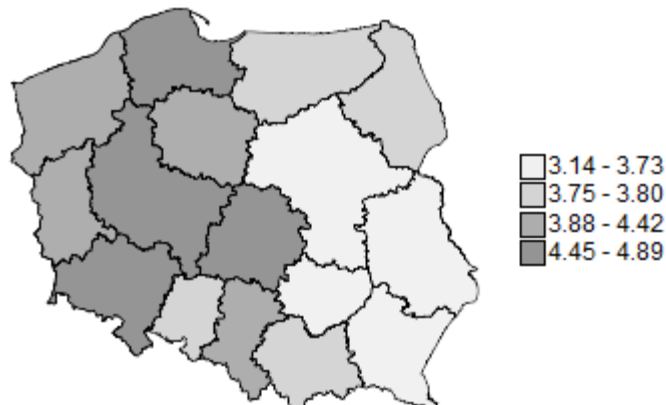
## Zachorowalność i umieralność na raka pęcherza moczowego w 2018 roku według województw

	Zachorowalność								Umieralność							
	Mężczyźni				Kobiety				Mężczyźni				Kobiety			
	Liczba	CR*	ASR(W)**	Ryzyko skum.	Liczba	CR*	ASR(W)**	Ryzyko skum.	Liczba	CR*	ASR(W)**	Ryzyko skum.	Liczba	CR*	ASR(W)**	Ryzyko skum.
Dolnośląskie	505	36.21	18.48	2.33	157	10.42	4.34	0.57	272	19.50	9.20	0.94	83	5.51	1.66	0.18
Kujawsko-Pomorskie	395	39.19	21.08	2.67	143	13.34	5.94	0.80	171	16.97	8.62	0.85	48	4.48	1.79	0.19
Lubelskie	384	37.35	19.24	2.23	117	10.70	4.60	0.62	136	13.23	6.65	0.77	38	3.48	1.28	0.16
Lubuskie	178	36.01	19.57	2.33	77	14.77	7.10	0.90	71	14.36	7.40	0.75	23	4.41	1.56	0.14
Łódzkie	310	26.33	13.10	1.72	109	8.43	3.12	0.42	226	19.20	8.96	0.94	74	5.72	1.70	0.20
Małopolskie	394	23.90	12.96	1.63	102	5.84	2.65	0.35	271	16.44	8.00	0.79	50	2.86	0.95	0.10
Mazowieckie	616	23.88	12.69	1.67	203	7.22	3.24	0.43	400	15.50	7.13	0.72	138	4.91	1.59	0.19
Opolskie	193	40.38	19.14	2.19	46	9.02	4.25	0.60	81	16.95	7.44	0.71	23	4.51	1.44	0.11
Podkarpackie	175	16.79	9.48	1.20	47	4.33	2.12	0.23	144	13.81	7.01	0.72	43	3.96	1.37	0.17
Podlaskie	103	17.87	9.39	1.22	44	7.26	3.08	0.42	87	15.09	7.24	0.66	28	4.62	1.45	0.16
Pomorskie	497	43.84	24.02	2.87	197	16.49	7.57	0.99	190	16.76	8.34	0.70	66	5.53	1.91	0.20
Śląskie	639	29.19	14.23	1.71	200	8.51	3.48	0.46	401	18.32	8.25	0.85	99	4.21	1.38	0.16
<b>Świętokrzyskie</b>	<b>231</b>	<b>38.07</b>	<b>18.43</b>	<b>2.34</b>	<b>75</b>	<b>11.76</b>	<b>4.35</b>	<b>0.51</b>	<b>85</b>	<b>14.01</b>	<b>6.19</b>	<b>0.62</b>	<b>22</b>	<b>3.45</b>	<b>1.10</b>	<b>0.13</b>
Warmińsko-Mazurskie	162	23.14	13.18	1.56	70	9.57	4.08	0.44	91	13.00	7.31	0.90	30	4.10	1.46	0.12
Wielkopolskie	424	24.97	13.94	1.78	149	8.31	3.55	0.44	311	18.31	9.71	1.02	82	4.58	1.70	0.21
Zachodniopomorskie	406	49.03	25.40	3.18	146	16.69	7.25	0.94	136	16.42	8.00	0.69	53	6.06	2.18	0.23
<b>Polska</b>	<b>5612</b>	<b>30.20</b>	<b>15.84</b>	<b>1.98</b>	<b>1882</b>	<b>9.49</b>	<b>4.11</b>	<b>0.53</b>	<b>3073</b>	<b>16.54</b>	<b>8.00</b>	<b>0.81</b>	<b>900</b>	<b>4.54</b>	<b>1.53</b>	<b>0.17</b>

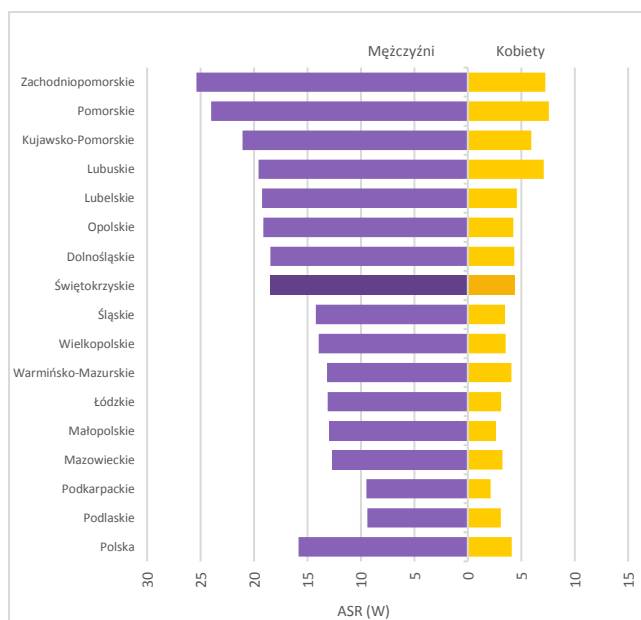
Zachorowalność na raka pęcherza moczowego według województw, 2018 rok, ASR (W)\*\*



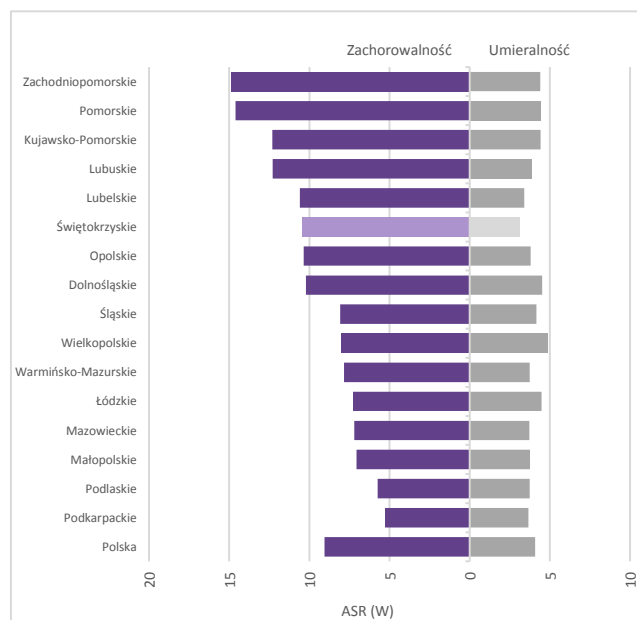
Umieralność z powodu raka pęcherza moczowego według województw, 2018 rok, ASR (W)\*\*



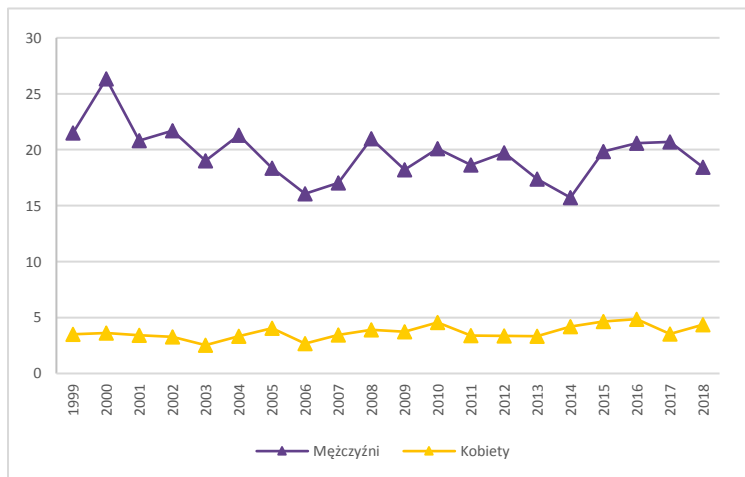
Zachorowalność na raka pęcherza moczowego według płci i województw, 2018 rok, ASR (W)\*\*



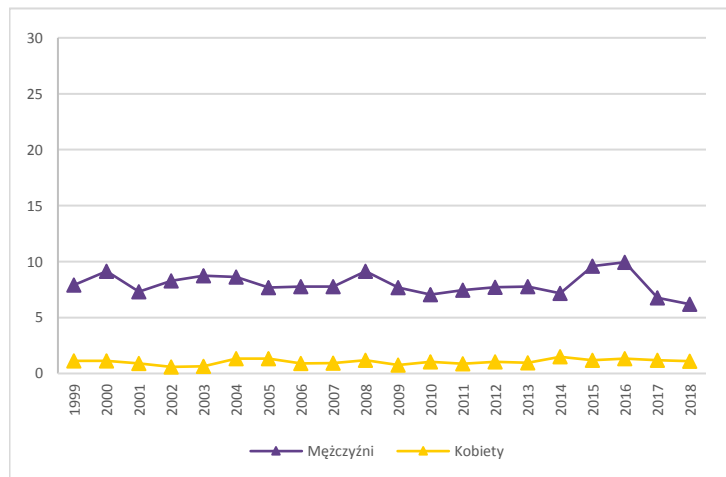
Zachorowalność i umieralność z powodu raka pęcherza moczowego według województw, 2018 rok, ASR (W)\*\*



Trendy zachorowalności na raka pęcherza moczowego, województwo świętokrzyskie, ASR (W)\*\*



Trendy umieralności z powodu raka pęcherza moczowego, województwo świętokrzyskie, ASR (W)\*\*



\* CR (Crude rate) – Surowy współczynnik zachorowalności/umieralności

\*\* ASR (Age-standardized rate) – Standaryzowany (wg wieku) współczynnik zachorowalności/umieralności